

Les élèves différents

Les élèves intellectuellement précoces

Vendredi 16 janvier 2015

Mylène GRUBER - CPC ASH - Chargée de mission TCC - Inspection ASH 67

Kelly RAIERI- Chargée de mission EIP - Inspection ASH 67

Les textes officiels

- **2002** : Rapport Delaubier
- **2005** : Loi d'orientation et de programme pour l'avenir de l'école du 23 avril 2005 (article 27 codifié L321-4)
« **Des aménagements appropriés** sont prévus au profit des élèves intellectuellement précoces [...] afin de développer pleinement leurs potentialités »
- **2007** : Circulaire n°2007-158 du 17 octobre 2007 relative au parcours scolaire des élèves intellectuellement précoces rappelle fait état de la **nécessité d'informer et de former les personnels du 1^{er} et du 2nd degrés.**

- **2012** : Circulaire n° 2012-056 du 27 mars 2012 B.O.E.N. n°13 du 29 mars 2012
« Les élèves intellectuellement précoces (EIP) doivent bénéficier de réponses individualisées. **Dans chaque académie, un référent EIP** est l'interlocuteur privilégié pour les parents et la communauté éducative. »
- **2013** : Circulaire n° 2013-060 du 20 avril 2013 B.O.E.N. n°15 du 11 avril 2013
Enfin, une attention particulière devra être accordée aux élèves intellectuellement précoces (EIP), pour qu'ils puissent également être **scolarisés en milieu ordinaire**. A cet effet, dès la rentrée 2013, chaque enseignant accueillant dans sa classe un élève intellectuellement précoce aura à sa disposition sur **Eduscol un module le formation à cette problématique**. »

Les termes employés

Différents termes sont utilisés :

- *EIP* : enfant intellectuellement précoce
 - Surdoué
 - *EHP ou EHPI* : élèves à haut potentiel intellectuel
 - *APIE* : atypique personne dans l'intellect et dans l'émotion
 - *Zèbre*
- Chacune de ses expressions révèle un des aspects de ces enfants, mais peut créer dans le même temps des confusions ou entretenir des idées reçues.

Les représentations

Ses parents
sont persuadés
d'avoir un petit
génie.

Il ne fait
aucun effort
pour écrire.

Ses résultats
ne sont pas
excellents !

Il ne fait rien
de la journée

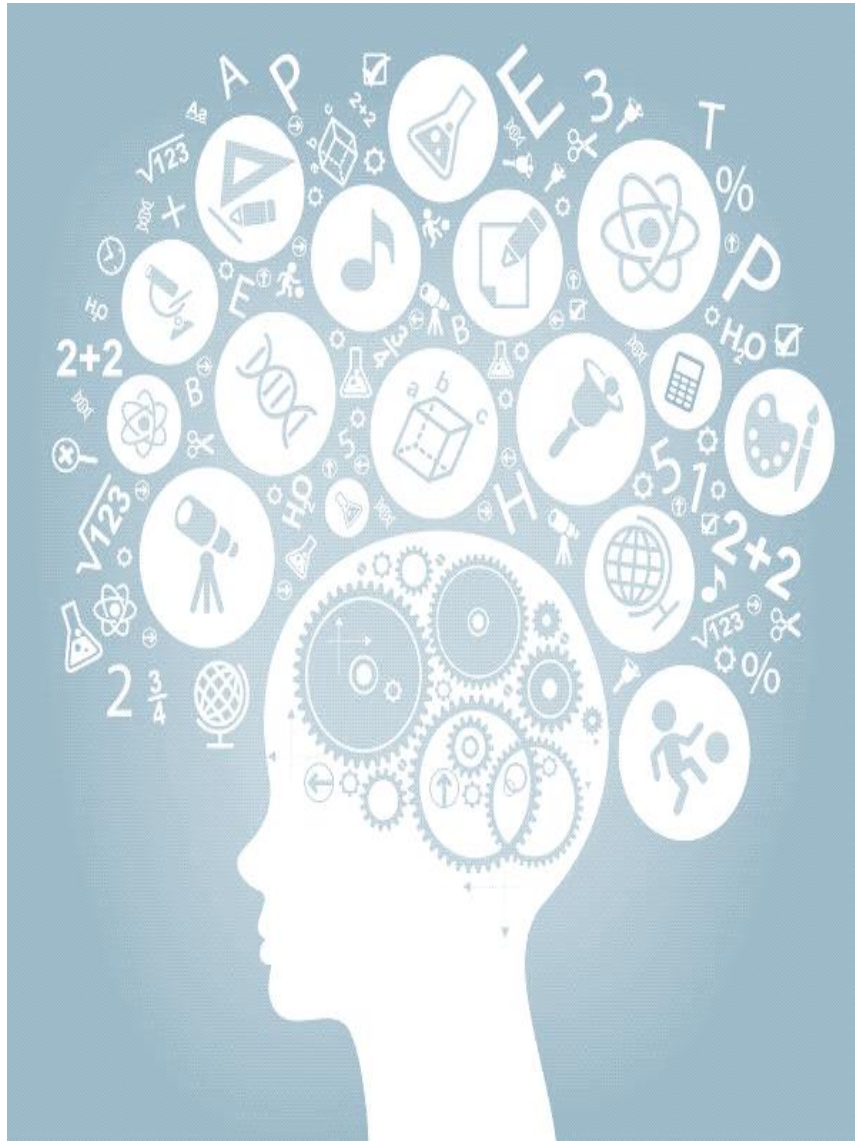
Il ne se rend pas
compte de la
chance qu'il a !

Il est
immature.

Il passe son
temps à
perturber.



Les élèves concernés



2 à 3 % de la population = 1 enfant / classe

1/3 des EIP en échec scolaire

Autant de filles que de garçons

Mais plus de garçons en difficulté

Touche tous les milieux socio-culturels

1/4 sont porteurs d'un trouble d'apprentissage

Le diagnostic

Le diagnostic est établi par **un professionnel** :

- psychologue scolaire , COP ou psychologue libéral

Ne peut se faire sans l'hypothèse d'une éventuelle précocité par les parents , les enseignants, les infirmières scolaires, les MEN, ...

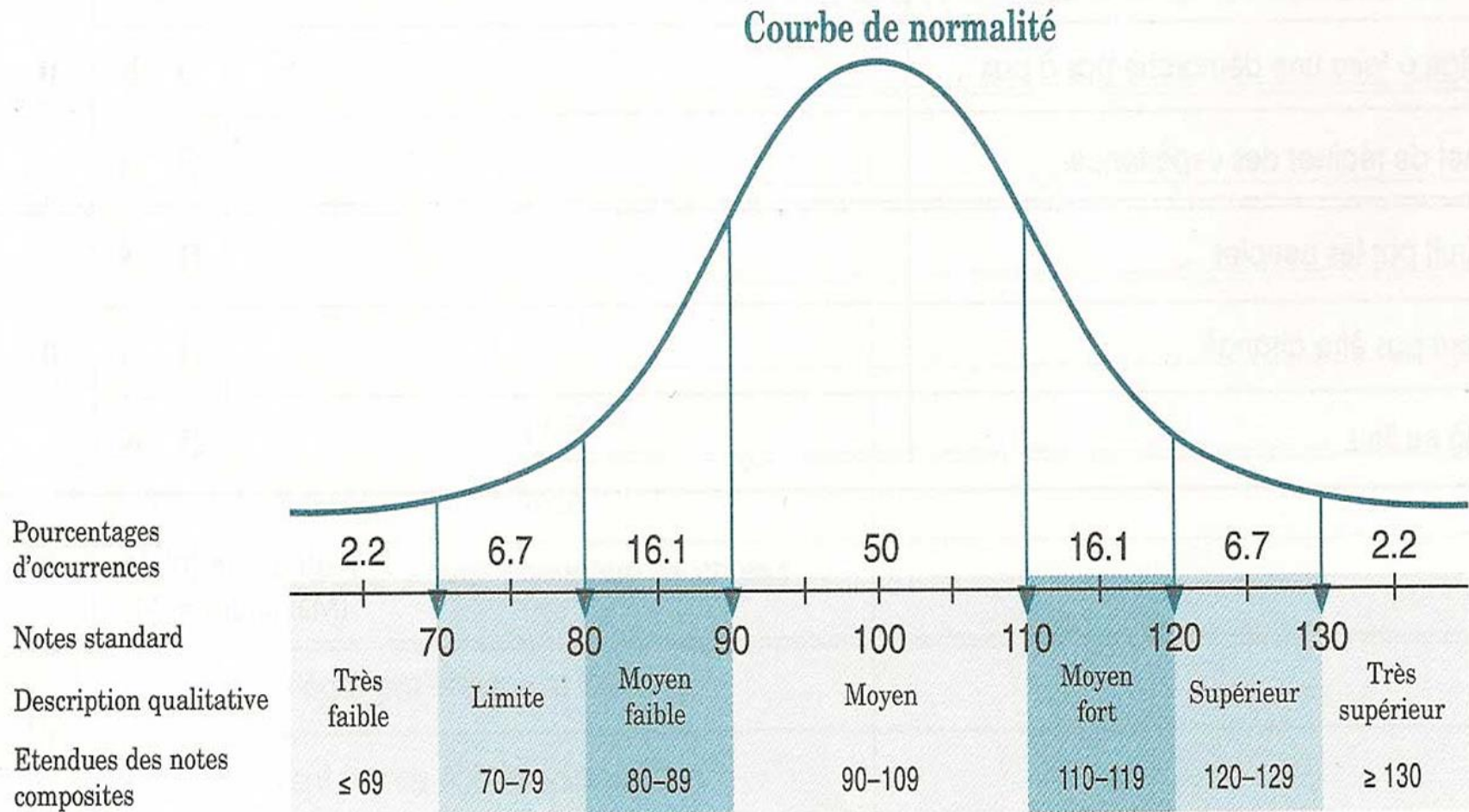


Les outils de diagnostic (1)

- Pour évaluer la précocité intellectuelle, les professionnels utilisent des **tests de mesure de l'intelligence** :
 - Le WPPSI : enfants de 2 ans et 6 mois à 7 ans et 3 mois
 - Le WISC concerne les enfants de 6 à 16 ans
 - Le WAIS : à partir de 16 ans
- Critère retenu : **QI = 130**



Les outils de diagnostic (2)



Les outils de diagnostic (3)

- D'autres outils viennent compléter ce diagnostic : l'entretien, l'observation de l'enfant, ses productions, ...

Des particularités de développement

- Acquisition rapide du langage
- Accès spontané à la lecture
- Grande curiosité
- Questionnements existentiels
- Sens de l'humour
- Hypersensibilité, hyperesthésie
- Sens de la justice

Un traitement spécifique de l'information (1)

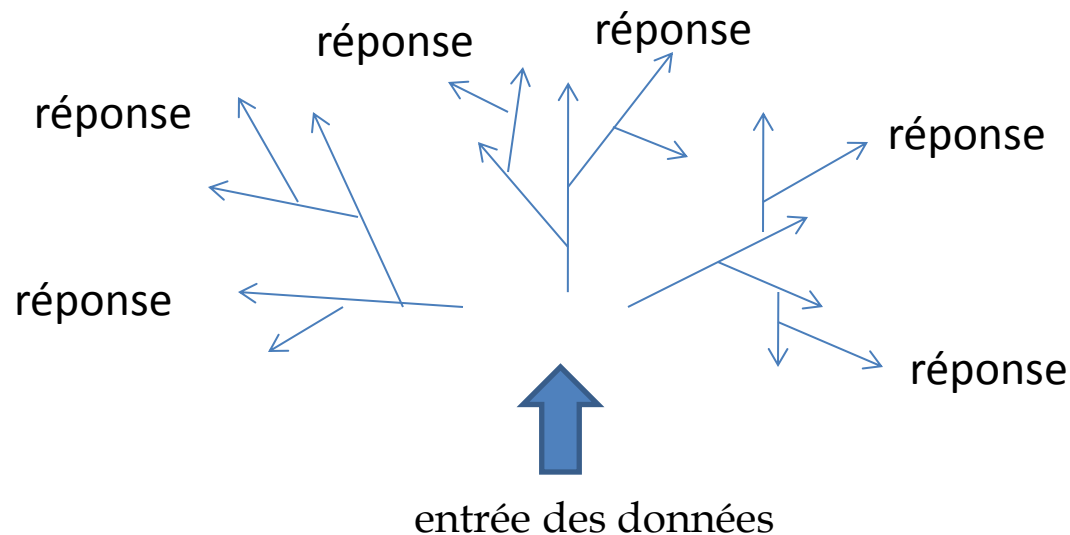
- *Capacités de mémorisation* : stockage d'éléments plus importants et plus efficace.
- *Pensée fulgurante* : les échanges entre les 2 hémisphères sont plus rapides et plus nombreux. L'EIP n'a pas accès à son raisonnement, le résultats s'affiche immédiatement.

En général on traite les idées , les pensées une par une :

entrée des données ➡ étape 1 ➡ étape 2 ➡ étape 3 ➡ réponse

Un traitement spécifique de l'information (2)

- *Pensée en arborescence* : de nombreuses zones du cerveau s'activent simultanément lors du traitement d'une tâche dans les 2 hémisphères. Les liens entre les éléments sont faits immédiatement, une idée en amène une autre et ainsi de suite.



Le Chat est un mammifère



Un décalage dans le développement

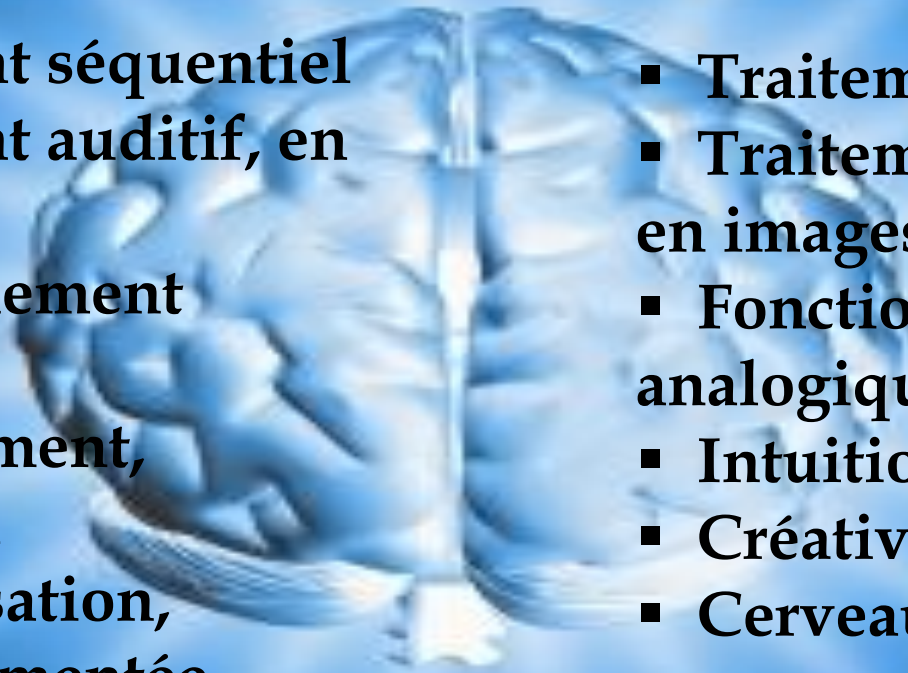
➤ La dyssynchronie :

- décalage entre le développement intellectuel et le développement psychomoteur.
- Décalage entre le développement intellectuel et le développement affectif.

Prévalence hémisphérique droite

Hémisphère gauche

- Traitement séquentiel
- Traitement auditif, en mots
- Fonctionnement analytique
- Raisonnement, justification
- Rationalisation, pensée argumentée
- Cerveau logique, rationnel



Hémisphère droit

- Traitement global
- Traitement visuel, en images
- Fonctionnement analogique
- Intuition
- Créativité
- Cerveau émotionnel

Leurs principales difficultés (1)

Les aider à ...

Pistes pédagogiques

Appréhender l'écrit

- Adapter les supports (QCM, textes à trous, ...).
- Favoriser les photocopies de cours.
- Adapter la quantité d'écrit.
- Utiliser un ordinateur.
- Privilégier l'oral (évaluations).

Etre attentif

- Les autoriser à manipuler un objet.
- Leur permettre d'avoir un carnet de brouillon.
- Décloisonnement
- Saut de classe
- Eviter les exercices répétitifs

Leurs principales difficultés (2)

Les aider à ...

Pistes pédagogiques

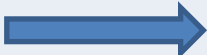
Dépasser leur approche intuitive

- Leur donner un rôle de tuteur.
- Travail de métacognition
- Leur faire inventer des problèmes avec les corrections.

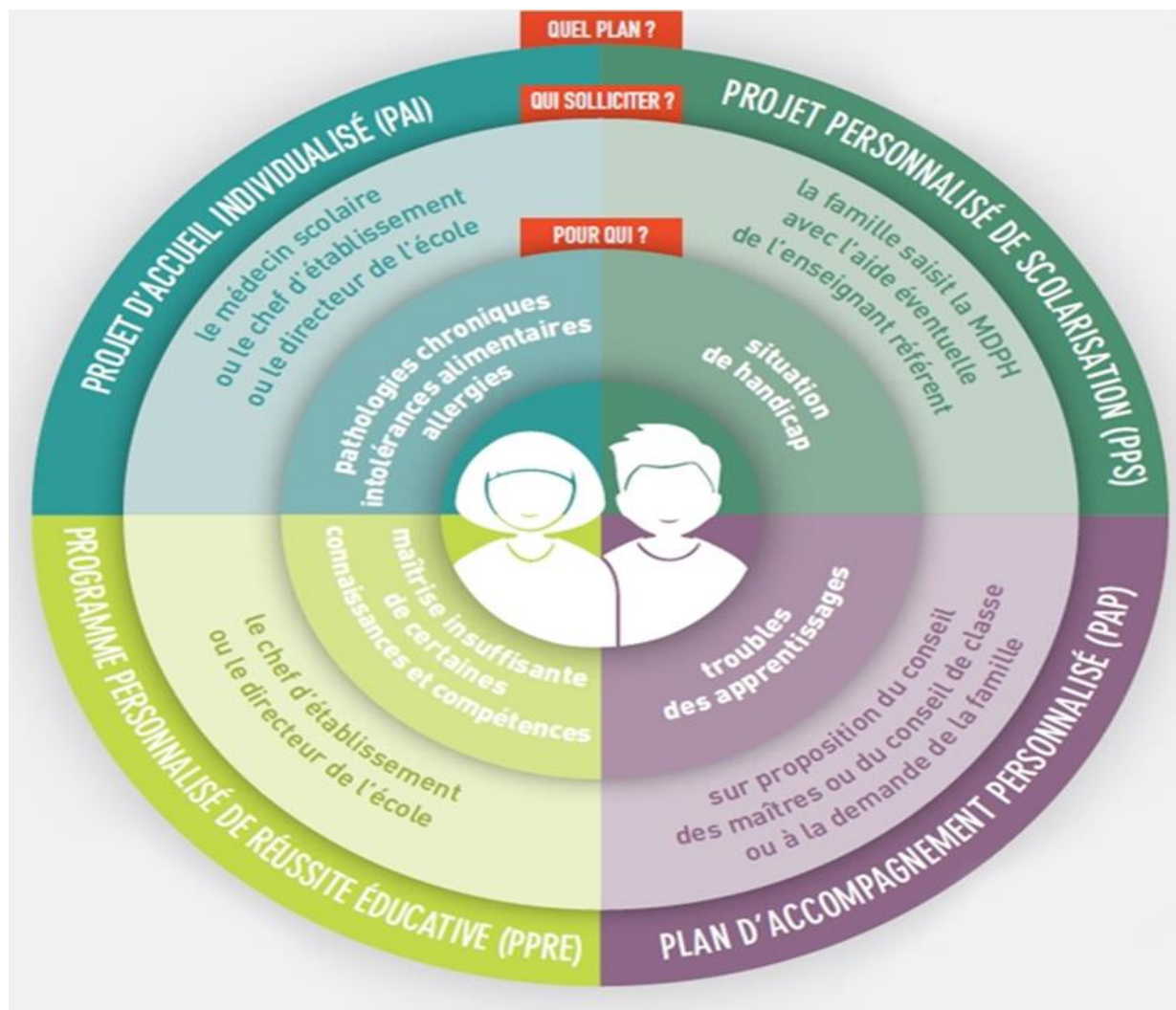
Optimiser leur socialisation

- Canaliser leur expression orale.
- Canaliser la recherche exclusive de l'adulte.
- Veiller à ce qu'il ne devienne pas le souffre-douleur.

Leurs principales difficultés (3)

Les aider à ...	Pistes pédagogiques
Mieux maîtriser leur comportement	<p>Ils bavardent, s'agitent en classe, perturbent :</p> <ul style="list-style-type: none">• Décloisonnement• Saut de classe• Exercices plus complexes <p>Ils se montrent agressifs, violents (en classe et en récréation) :</p> <ul style="list-style-type: none">• Gérer les crises à froid.• Prévoir un lieu d'accueil.
Gérer leurs émotions	<p>L'angoisse, les pleurs :</p> <ul style="list-style-type: none">• Renforcement positif, bienveillance, écoute <p>La colère :</p> <ul style="list-style-type: none">• Prévoir un lieu d'accueil.• Gestion des crises à froid <p> TUTEUR</p>

PPRE / PAP ?



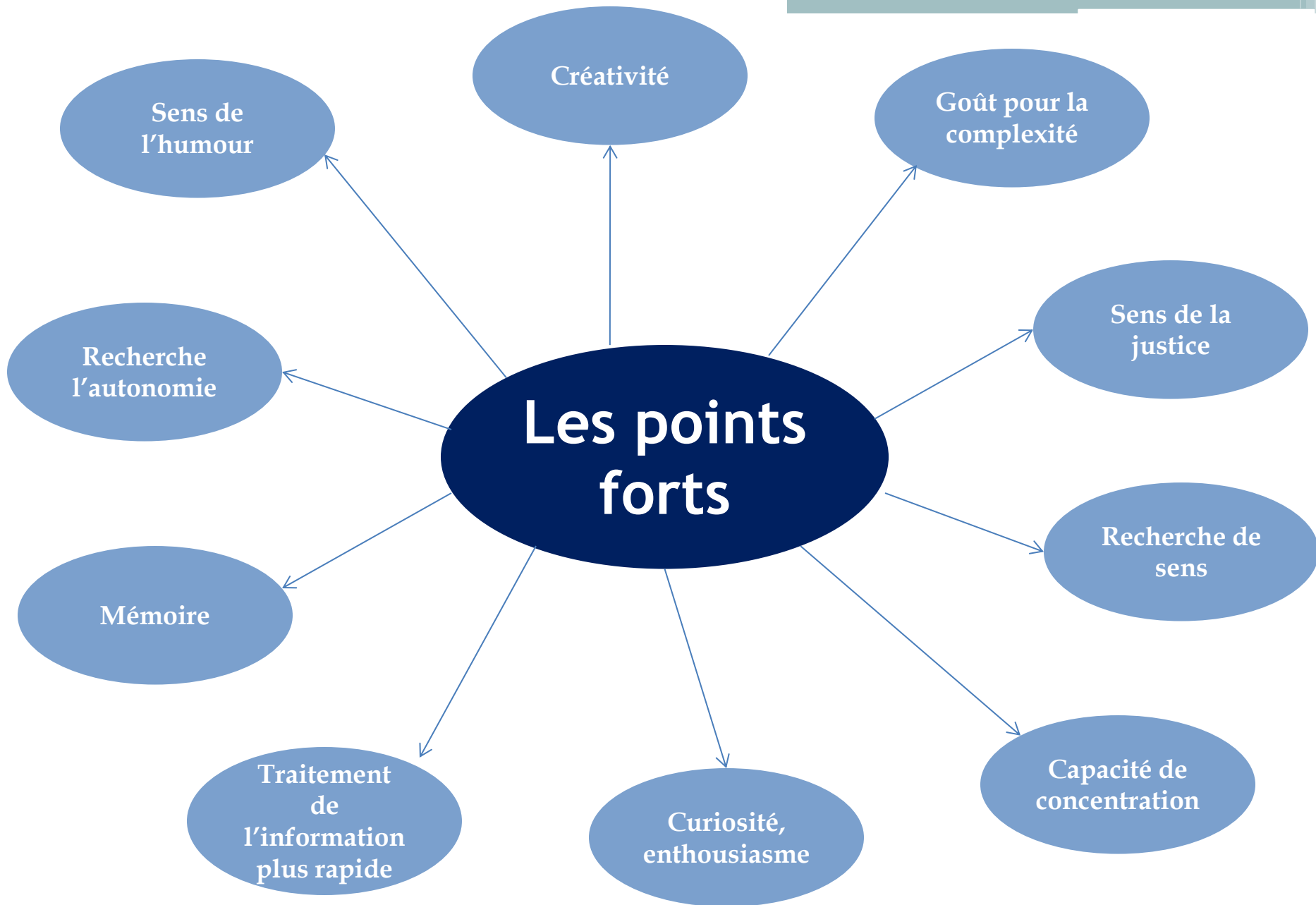
La nécessité de répondre à leurs besoins spécifiques

Pour éviter :

- Le décrochage scolaire
- La phobie scolaire
- L'inhibition intellectuelle
- Les phases dépressives
- Les troubles du comportement alimentaire
- La mutilation
- Les états suicidaires
- ...

Et les familles dans tout ça ?

- Les familles peuvent être aussi en souffrance et démunie face à cet enfant différent.
- Les relations avec les équipes pédagogiques peuvent être difficiles, compte tenu du vécu antérieur.
- **Une alliance collaborative** entre la famille et l'école est indispensable :
 - ✓ **Dialoguer** : rencontrer régulièrement les familles pour faire des bilans
 - ✓ Les **rassurer** : ne pas relever que les difficultés. Insister sur les points d'appui et les progrès.



Vers quelles ressources se diriger

Sitographie

- Site de l'ASH 67

Guide

- EDUSCOL : « Ressources d'accompagnement pédagogique : scolariser les élèves intellectuellement précoces (EIP) » - 2013

Bibliographie

- « L'Enfant surdoué - L'aider à grandir, l'aider à réussir », J Siaud-Facchin - Odile Jacob - 2012
- « Scolariser l'élève intellectuellement précoce », J-M Louis et F. Ramond - Dunod - 2007
- « Les enfants surdoués ou la précocité embarrassante », J-C Terrassier - ESF - 1981